



Germanor 2017



Amb tu, som una gran família

Somos una gran familia contigo

Benvolguts/des: durant aquest curs 2017-2018 que hem començat, la nostra diòcesi s'ha plantejat diversos objectius d'acord amb el Pla Pastoral Diocesà vigent.

Entre ells n'hi ha varis que es refereixen a la importància de la formació com a cristians enmig d'un món que canvia tant. D'una banda s'ha creat un equip que organitzi i coordini la formació permanent a la diòcesi, un equip àgil, itinerant, efectiu, que pugui oferir cursos monogràfics sobre temes de màxima actualitat o bé curssets sobre temes de fons. Hi ha un altre objectiu que es refereix a organitzar periòdicament un curs d'anunci de la fe en Jesucrist per a persones allunyades de la fe i per a les que no estan batejades. I un tercer és coordinar a nivell diocesà la pastoral prematrimonial i el treball dels acollidors de baptisme i elaborar els materials de suport per a aquesta aposta tan important per a la pastoral familiar.

D'altra banda, un altre objectiu molt important per al futur de les nostres comunitats és el de propiciar una coordinació eficaça entre la catequesi de comunió i els moviments infantils. La continuïtat després de la celebració dels sacraments de l'Eucaristia i la Confirmació i la seva articulació i coordinació amb els moviments infantils i juvenils podem dir que és una assignatura encara pendent a molts llocs. Al mateix temps és una qüestió de la màxima transcendència de cara al demà i ens hem d'aplicar a fons per a trobar camins de futur. En una línia similar, si bé del costat dels adults, tenim un altre objectiu: promoure i potenciar l'associacionisme laïcal, amb coordinació amb els moviments que afavoreixen la dimensió evangelitzadora dels laics. El papa Francesc en l'exhortació apostòlica *Evangelii gaudium*, afirma que els laics són la immensa majoria del Poble de Déu i que ha crescut la consciència de la seva identitat i de la missió del laic en l'Església (cf. n. 102).

Finalment, hi ha un objectiu que es refereix a l'acció caritativa i social, molt important i significatiu en el moment actual i seguint el desig i la sensibilitat de tantes persones que col·laboren en les nostres Càritas: Organitzar i oferir a tots els àmbits de la pastoral, i especialment a les parròquies, mitjans humans i materials per a l'acollida dels pobres i dels qui passen necessitat, així com atenció espiritual i un tracte personalitzat que faci possible la seva integració a les comunitats cristianes. No es tracta simplement de distribuir de forma mecànica lots de menjar o de roba, etc.; es tracta d'acollir un germà, d'atendre un germà no sols en els aspectes materials, sinó d'una manera integral.

Aquests objectius són una mostra de la intensa activitat de la nostra diòcesi tan en el camp de les celebracions com en el formatiu i el del servei i atenció a les persones. Uns objectius que ens ajuden a treballar coordinadament i en una mateixa direcció. Uns objectius que necessiten el recolzament de tots els diocesans, tant a nivell material com espiritual. Tal com ens ho recorda el lema d'enguany, «Amb tu, som una gran família». Gràcies, doncs, un any més, per la teva col·laboració en el sosteniment i recolzament a la vida de l'Església, de la que tu també formes part com a batejat i membre actiu.

Rep la meva benedicció.



Apreciados/das: durante este curso 2017-2018 que hemos iniciado, nuestra diócesis se ha planteado diversos objetivos, de acuerdo con el Plan Pastoral Diocesano vigente.

Entre ellos hay varios que se refieren a la importancia de la formación como cristianos en medio de un mundo tan cambiante. Por un lado, se ha creado un equipo que organice y coordine la formación permanente en la diócesis, un equipo ágil, itinerante, efectivo, que pueda ofrecer cursos monográficos sobre temas de máxima actualidad o bien cursillos sobre temas de fondo. Hay otro objetivo que se refiere a organizar periódicamente un curso de anuncio de la fe en Jesucristo para las personas alejadas de la fe y para las personas no bautizadas. Y un tercero es coordinar diocesanalmente la pastoral prematrimonial y el trabajo con los acogedores de bautismo y elaborar los materiales de apoyo en esta apuesta tan importante por la pastoral familiar.

Por otro lado, otro objetivo muy importante para el futuro de nuestras comunidades es el de propiciar una coordinación eficaz entre la catequesi de comunió i els moviments infantils. La continuïtat després de la celebració dels sacraments de la Eucaristia i la Confirmació i su articulació i coordinació amb els moviments infantils i juvenils podem dir que és una assignatura aün pendent en molts llogars. A la vez es una qüestió de la màxima transcendència de cara al futuro, i nos debemos aplicar a fondo para encontrar los caminos de futuro. En una lí-

nea similar aunque en el lado de los adultos, tenemos otro objetivo: promover y potenciar el asociacionismo laical, en coordinación con los movimientos para favorecer la dimensión evangelizadora de los laicos. El papa Francisco en la exhortación apostólica *Evangelii gaudium*, afirma que los laicos son la inmensa mayoría del Pueblo de Dios y que ha crecido la conciencia de su identidad y de la misión del laico en la Iglesia (cf. n. 102).

Finalmente, hay un objetivo que se refiere a la acción caritativa y social, muy importante y significativo en el momento actual y siguiendo el deseo y la sensibilidad de tantas personas que colaboran en nuestras Càritas: organizar y ofrecer a todos los ámbitos de la pastoral, y especialmente en las parroquias, medios humanos y materiales para la acogida de los pobres y de los que pasan necesidad, así como atención espiritual y un trato personalizado que haga posible su integración en las comunidades cristianas. No se trata simplemente de distribuir de forma mecánica lotes de comida o de ropa, etc., se trata de acoger un hermano, de atender un hermano no sólo en los aspectos materiales, sino de una manera integral.

Estos objetivos son una muestra de la intensa actividad de nuestra diócesis tanto en el campo celebrativo, como en el formativo y el de servicio y atención a las personas. Unos objetivos que nos ayudan a trabajar coordinadamente y en una misma dirección. Unos objetivos que necesitan del apoyo de todos los diocesanos, tanto a nivel material como espiritual. Como nos recuerda el lema de este año, «Somos una gran familia contigo». Gracias, pues, un año más, por tu colaboración en el sostenimiento y apoyo a la vida de la Iglesia, de la que tú también formas parte como bautizado y miembro activo.

Recibe mi bendición.

† Josep Àngel Saiz Meneses
Bisbe de Terrassa

† Josep Àngel Saiz Meneses
Obispo de Terrassa



Germanor 2017



Els comptes dels anys 2015-2016

INGRESSOS I DESPESES DEL BISBAT DE TERRASSA I SEMINARI

INGRESSOS (BISBAT I SEMINARI)	ANY 2015	ANY 2016
	euros	euros
1. Aportacions dels fidels	1.123.434,97	1.086.955,91
2. Assignació tributària	2.167.853,07	2.205.248,87
3. Ingressos de patrimoni i altres activitats	518.896,59	656.169,87
4. Altres ingressos	155.996,37	174.936,72
5. Ingressos extraordinaris	241.449,07	708.855,58
Necessitat de finançament		1.229,78
TOTAL INGRESSOS	4.207.630,07	4.833.396,73
DESPESES (BISBAT I SEMINARI)	ANY 2015	ANY 2016
	euros	euros
1. Accions pastorals i assistencials	270.885,28	462.663,78
2. Assignacions de preveres	1.629.554,98	1.657.702,80
3. Retribució de laics	221.686,74	217.135,92
4. Centres de formació (Seminari)	276.298,72	254.412,56
5. Conservació d'edificis i despeses de funcionament	1.191.506,23	1.210.881,76
6. Despeses extraordinàries	381.994,26	1.030.599,91
Capacitat de finançament	235.703,86	
TOTAL DESPESES	4.207.630,07	4.833.396,73

Comentari al compte de resultats

Els resultats dels anys 2015 i 2016 que aquí es presenten recullen els ingressos i les despeses de la Diòcesi incloent-hi les seves delegacions pastorals així com el Seminari.

Els ingressos totals de l'any 2016 han augmentat un 14,8% respecte l'any anterior. El motiu d'aquest increment el trobem principalment en l'activitat extraordinària. També cal destacar el bon comportament dels arrendaments d'immobles que continuen amb la seva tendència creixent.

Les aportacions de l'assignació tributària s'han mantingut estables respecte a l'exercici anterior (+1,7%). En canvi en les aportacions directes dels fidels es constata la tendència d'una lleugera disminució tot i la millora de les col·lectes per institucions d'Església.

Les despeses totals han augmentat un 21,7% respecte a l'exercici anterior. Aquest augment tan significatiu és degut principalment a l'activitat extraordinària. L'alienació d'immobilitat ha permès disposar d'aquests recursos per dotar programes de rehabilitació de temples que s'aniran aplicant en els propers exercicis a la Diòcesi.

També han augmentat les activitats pastorals i assistencials realitzades des del Bisbat i les delegacions diocesanes, essent destacable la peregrinació de la delegació de Joventut a Cracòvia a l'estiu de 2016 amb 300 joves.

Es mantenen les partides destinades a conservació i despeses de funcionament, que representen el 25% de totes les despeses del Bisbat, on s'inclou el suport i l'ajuda a les parròquies que necessiten efectuar adequacions de l'immobilitat o equilibrar la seva tresoreria per desenvolupar les seves activitats pastorals i assistencials amb normalitat.

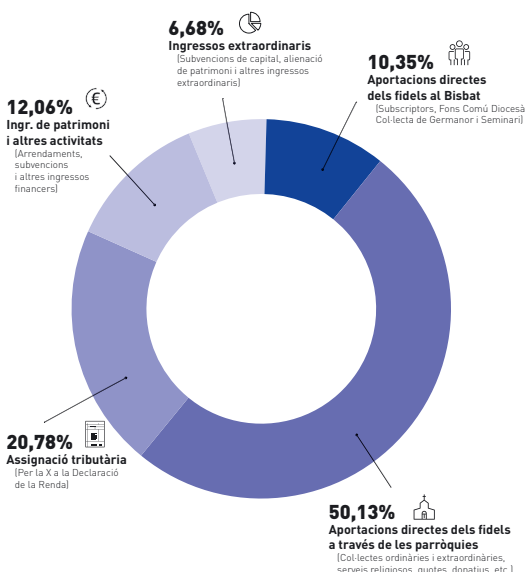
Finalment, els comptes de l'exercici 2016 presenten una necessitat de finançament de 1.229 euros.

Comentario a la cuenta de resultados

A continuació es mostren gràficament les dades agregades a nivell d'ingressos i despeses del Bisbat, Seminari i les parròquies per tal de donar una imatge global dels comptes de l'Església diocesana.

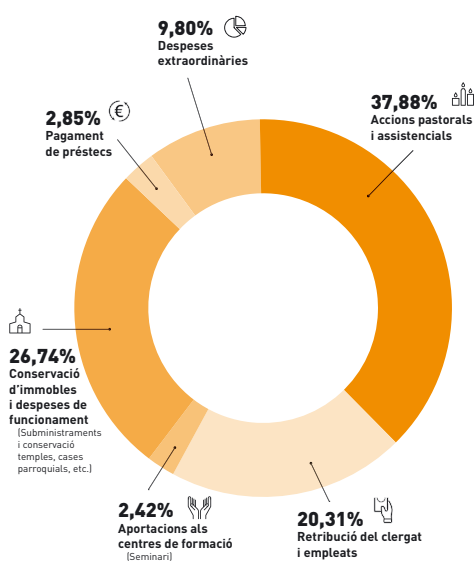
INGRESSOS: 10.614.548,56 €

Inclou els comptes agregats del Bisbat + Seminari + parròquies



DESPESES: 10.514.072,89 €

Inclou els comptes agregats del Bisbat + Seminari + parròquies



Los resultados de los años 2015 y 2016 que aquí se presentan recogen los ingresos y los gastos de la Diócesis incluyendo sus delegaciones pastorales así como el Seminario.

Los ingresos totales del 2016 han aumentado un 14,8% respecto al año anterior. El motivo de este incremento lo encontramos principalmente en la actividad extraordinaria. También hay que destacar el buen comportamiento de los arrendamientos de inmuebles que continúan con su tendencia creciente.

Las aportaciones de la asignación tributaria se han mantenido estables respecto al ejercicio anterior (+1,7%). En cambio en las aportaciones directas de los fieles se constata la tendencia de una ligera disminución a pesar de la mejora de las colectas para instituciones de Iglesia.

Los gastos totales han aumentado un 21,7% respecto al ejercicio anterior. Este aumento tan significativo se debe principalmente a la actividad extraordinaria. La enajenación de inmovilizado ha permitido disponer de estos recursos para dotar programas de rehabilitación de templos que se irán aplicando en los próximos ejercicios en la Diócesis.

También han aumentado las actividades pastorales y asistenciales realizadas desde el Obispado y las delegaciones diocesanas, siendo destacable la peregrinación de la delegación de Juventud a Cracovia en verano de 2016 con 300 jóvenes.

Se mantienen las partidas destinadas a conservación y gastos de funcionamiento, que representan el 25% de todos los gastos del Obispado, donde se incluye el apoyo y la ayuda a las parroquias que necesitan efectuar adecuaciones del inmovilizado o equilibrar su tesorería para desarrollar sus actividades pastorales y asistenciales con normalidad.

Finalmente, las cuentas del ejercicio 2016 presentan una necesidad de financiación de 1.229 euros.



Germanor 2017



Terrassa: Una Església viva

Memòria d'activitats 2016

Habitants

En el territori de la diòcesi hi ha 1.269.418 habitants.

Paròquies: el treball evangelitzador

L'anunci de la Paraula i la celebració dels sacraments es duen a terme, fonamentalment, als temples.

A la diòcesi de Terrassa tenim 123 temples parroquials per atendre els pobles i els barris de les ciutats.

Sacerdots amb missió pastoral a la diòcesi

Terrassa disposa de 133 preveres i 14 diaques incardinats.

El promig d'habitants per prevere és de 9.544.

Monestirs

A la diòcesi de Terrassa hi ha 4 monestirs femenins.

Vida sacramental

La catequesi a diferents nivells, com a acció permanent d'educació de la fe o bé com a preparació per rebre algun sacrament, és una acció molt important a l'Església. A la diòcesi hi ha 825 catequistes. Durant l'any 2016 s'han celebrat 3.550 bateigs, 2.544 primeres comunions, 905 confirmacions i 589 matrimonis.

Càritas parroquials i diocesana

Càritas, en nom de la comunitat diocesana o de la comunitat parroquial, atén els exclosos de la societat. La seva ajuda és fonamental davant de situacions de pobresa. La diòcesi disposa de 116 centres d'atenció, 1.561 voluntaris i s'han atès 67.137 persones.

Activitat missionera

Hi ha 3 preveres diocesans, un matrimoni amb 4 fills a l'Equador i un matrimoni al Japó. Per a l'acció missionera, la diòcesi ha destinat 75.270,34 €.



Terrassa: Una Iglesia viva

Memoria de actividades 2016

Habitantes

En el territorio de la diócesi viven 1.269.418 habitantes.

Parroquias: el trabajo evangelizador

El anuncio de la Palabra y la celebración de los sacramentos se llevan a término, fundamentalmente, en los templos.

En la diócesi de Terrassa tenemos 123 templos parroquiales para atender a los pueblos y a los barrios de las ciudades.

Sacerdotes con misión pastoral en la diócesis

Terrassa dispone de 133 presbíteros y 14 diáconos incardinados.

El promedio de habitantes por sacerdote es de 9.544.

Monasterios

En la diócesis hay 4 monasterios femeninos.

Vida sacramental

La catequesis a distintos niveles, como acción permanente de la fe o bien como preparación para recibir algún sacramento, es una acción muy importante en la Iglesia. En la diócesis hay 825 catequistas. Durante el año 2016 se han celebrado 3.550 bautizos, 2.544 primeras comuniones, 905 confirmaciones y 589 matrimonios.

Cáritas parroquiales y diocesana

Cáritas, en nombre de la comunidad diocesana o de la comunidad parroquial, atiende a los excluidos de la sociedad. Su ayuda es fundamental ante situaciones de pobreza. La diócesis dispone de 116 centros de atención, 1.561 voluntarios y se han atendido 67.137 personas.

Actividad misionera

Hay 3 presbíteros diocesanos, un matrimonio con 4 hijos en Ecuador y un matrimonio en Japón. Para la acción misionera, la diócesis ha destinado 75.270,34 €.



Germanor 2017



A més, ara el teu donatiu desgrava més

La Llei de Mecenatge va incorporar modificacions que afecten positivament al règim de desgravacions per donatius. Per exemple, si una persona dóna 12,50 € al mes durant l'any 2017 (és a dir, un total de 150 € en un any), tindrà un 75% de desgravació del seu donatiu. Tots els donatius de fins a 150 € tindran una desgravació del 75%. És una forma senzilla de donar suport a la tasca de l'Església i que té avantatges perquè en la següent Declaració de la Renda aquesta persona tindrà una desgravació de 112,50 €.

A la taula següent s'explica el nou règim fiscal per a persones físiques i jurídiques (empreses).

PERSONES FÍSQUES (IRPF)	2017
Primers 150 €	75%
Resta (a partir dels primers 150 €)	30%
Donacions plurianuals (>150 €) (un mínim de 3 anys a la mateixa entitat)	35%
Límit deducció base liquidable	10%
PERSONES JURÍDIQUES (I. Societats) (Empreses, associacions, etc.)	2017
Donacions en general	35%
Donacions plurianuals (>150 €) (un mínim de 3 anys a la mateixa entitat)	40%
Límit deducció base liquidable	10%

*Anima't a fer al teu donatiu periòdic.
Ara és més fàcil per a tots i pots ajudar més*

Ens cal el vostre ajut!

Per fer-vos-ho fàcil, ho podeu fer:

- Omplint la butlleta de subscripció que figura en aquesta pàgina.
- Fent la vostra aportació a la col·lecta d'avui.
- Lliurant el vostre donatiu:
 - Al Bisbat de Terrassa - Delegació d'Economia (c/ Vinyals 47-49, 08221 Terrassa)
 - Al despatx de la vostra parròquia
 - Per internet: www.donoamiiglesia.es
 - Fent-ne ingrés o transferència a les oficines de "la Caixa":
ES52-2100-3385-3922-0008-4815

En el cas que vulgueu alguna informació o un rebut de la vostra aportació, podeu trucar al telèfon 937 337 120.

¡Necesitamos vuestra ayuda!

Para que os sea fácil, podéis hacerlo:

- Rellenando el boletín de suscripción que figura en esta página.
- Haciendo vuestra aportación en la colecta de hoy.
- Entregando vuestro donativo:
 - Al Obispado de Terrassa - Delegación de Economía (c/ Vinyals 47-49, 08221 Terrassa)
 - En el despacho de vuestra parroquia
 - Por internet: www.donoamiiglesia.es
 - Haciendo un ingreso o transferencia a las oficinas de "la Caixa":
ES52-2100-3385-3922-0008-4815

Si necesitáis más información o un recibo de vuestra aportación, podéis llamar al teléfono 937 337 120.

Drets del DONANT

- A la desgravació fiscal corresponent a la Declaració de la Renda de l'any següent (model 100).
- A la desgravació fiscal corresponent a la declaració de l'impost de Societats de l'any següent (model 200).
- A mantenir el seu anonimats davant de tercers.

Obligacions de la parròquia o entitat que rep el donatiu (metàlic o en espècie)

- Expedir certificat acreditatiu del donatiu, amb les dades fiscals del donant i amb l'import rebut.
- Presentació de la declaració informativa de donatius, donacions i aportacions rebudes (model 182) a l'Agència Tributària durant el mes de gener de l'any següent.

*La teva ajuda
amb un clic*

**Ara col·laborar amb la tasca de l'Església
a través d'internet és més fàcil**

www.donoamiiglesia.es

Envíe aquesta butlleta a: / Enviad este formulario a:

Bisbat de Terrassa
Delegació d'Economia (c/ Vinyals, 47-49 - 08221 Terrassa)

Vull col·laborar amb... / Quiero colaborar con...

Bisbat de Terrassa / Obispado de Terrassa
 Vull col·laborar amb la parròquia / Quiero colaborar con la parroquia _____

Nom i cognoms / Nombre y apellidos _____

Domicili / Domicilio _____

C.P. _____ Població / Población _____

Telèfon / Teléfono _____ DNI o NIF _____

FD17

**Amb aportacions periòdiques /
Con aportaciones periódicas**

- 15 € Mensual
 25 € Trimestral
 75 € Semestral
 150 € Anual
 _____ _____

**Amb aportació única /
Con aportación única**

- 60 €
 150 €
 300 €
 500 €

DOMICILIACIÓ DE REBUTS EN BANC O CAIXA / DOMICILIACIÓN DE RECIBOS EN BANCO O CAJA

Titular _____

Banc o Caixa / Banco o Caja _____

Població / Población _____

E S _____

Número compte IBAN / Número cuenta IBAN

Data / Fecha _____ Signatura / Firma: _____

Inclourem les vostres dades a la Base de Dades General d'Administració de la Delegació d'Economia del Bisbat de Terrassa amb la finalitat de gestionar administrativament les quotes i els donatius d'acord amb les lleis. Podeu accedir, rectificar, cancel·lar, o bé oposar-vos a que tractem les vostres dades dirigit un escrit a Bisbat de Terrassa, posant com a referència «exercici drets», c/ Vinyals 47-49, 08221 Terrassa. / Incluiremos sus datos en la Base de datos General de Administración de la Delegación de Economía del Obispado de Terrassa con la finalidad de gestionar administrativamente las cuotas y los donativos de acuerdo con las leyes. Pueden acceder, rectificar, cancelar, o bien oponerse a que tratemos sus datos dirigiendo un escrito a Obispado de Terrassa, poniendo como referencia «ejercicio derechos», c/ Vinyals 47-49, 08221 Terrassa.